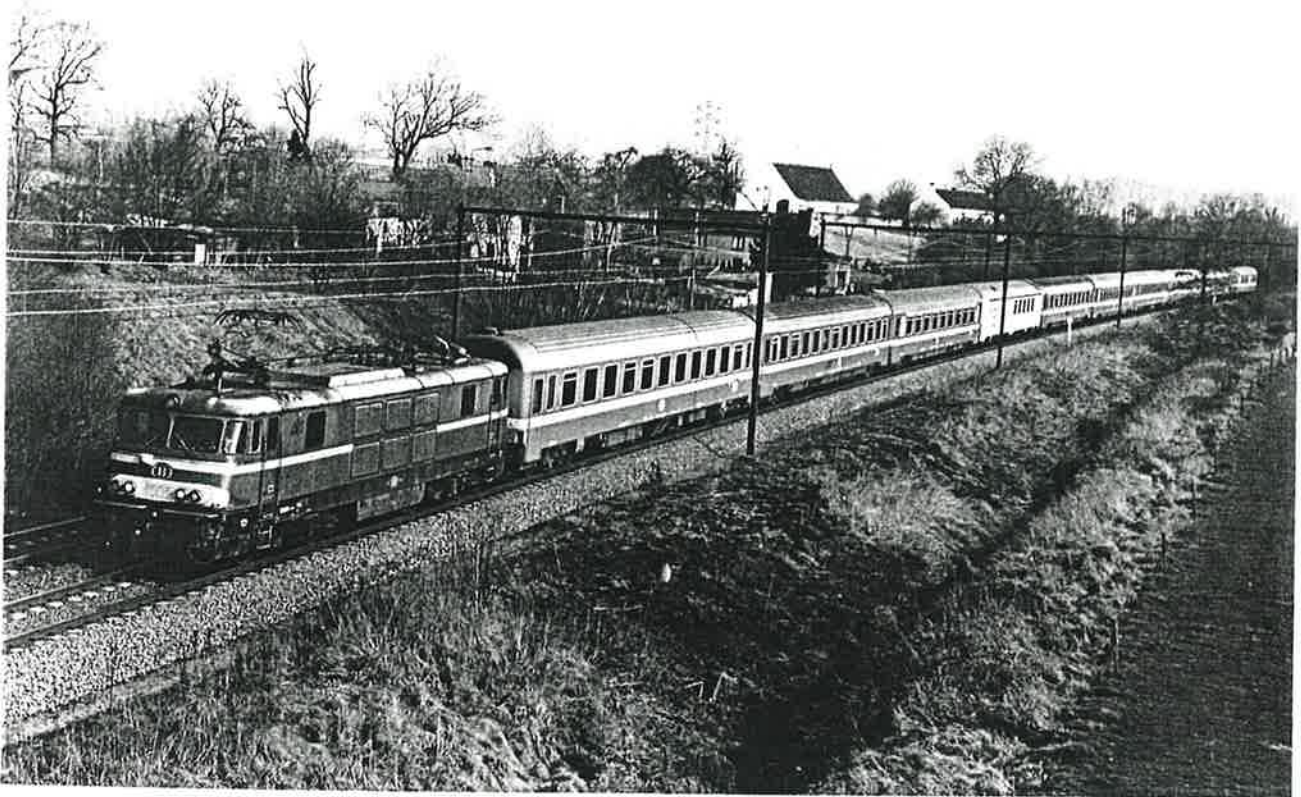




Mars - avril 1997

512
 MM. FEBELRAIL - Sekretariaat
 Holle Eikaard, 45
 2550 Kontich

Ferro Flash



Documentation - Modélisme - Informations ferroviaires

**Secrétariat Bruxelles
et
Relations publiques**

Michel Broigniez
Allée des Jonquilles, 18
1457 Walhain (Perbais)
Tél: 010/65.87.48

Secrétariat Centre

Henri HAUBE
Rue Docteur Grégoire, 51
7100 La Louvière

Comptes bancaires

Bruxelles : 068-2027267-91
Centre : 000-1560678-45

Les demandes de renseignements
et d'anciens FERRO-FLASH
se font auprès de votre secrétariat respectif.

Les changements d'adresse sont à faire
parvenir uniquement au secrétariat de Bruxelles.

Pour toute correspondance, prière de joindre
une enveloppe timbrée et auto-adressée.

Montant des cotisations

Membre avec service FERRO-FLASH :
BEF 700, -

Membre vivant sous le même toit qu'un
membre avec service FERRO-FLASH :
BEF 400, -
sans FERRO-FLASH

Membre bienfaiteur :
à partir de **BEF 1000, -**

Pour les moins de 18 ans, s'adresser au
secrétariat respectif

Les articles et photos pour parution dans
FERRO-FLASH sont à faire parvenir à votre
secrétariat respectif.

Les articles publiés n'engagent que la respon-
sabilité de leur auteur.

Les firmes et commerçants cités dans les articles,
ne le sont qu'à titre d'information.

Echange de revues inter-clubs

Les revues sont à faire parvenir à :

Mr. Pierre Hautefin (Vice-président)
Rue Argentin, 1
7140 Morlanwelz

Sommaire

Reportage

ECHOS DE LA FOIRE DE NUREMBERG 1997

par Guy Bridoux p 3

Dossier

**Les liaisons ferroviaires oubliées de France - Belgique
du Bassin industriel du Nord (2)**

par Pierre Rasson (F) et Jean-Luc Francq (B) p 10

Echos du Centre

**Compte-rendu succinct de l'assemblée générale CFC Centre
du vendredi 17 janvier 1997**

par Jean-Luc Francq p 13

**Réalisation d'un réseau ferroviaire modulaire
« Bricoler seul - jouer ensemble »**

par René Funck p 15

Informations ferroviaires

En parcourant le Bulletin des adjudications, à la rubrique SNCB

par Camille Nain p 18

Addendum

par Guy Bridoux p 24

Divers

Ferro Flash Photo p 17

Saugrenu p 21

Agenda p 24

Photo de couverture

L'un des derniers «282» tracté par la 1505 en plein effort dans la côte d'Hennuyères.

L'on distingue, en tête, la tranche Bruxelles- Paris composée d'une 110B, d'une 16B,
d'une 16A et d'une VWR «RESTO» - Photo Guy Bridoux.

Jean-Pierre Regibo nous a quitté

Jean-Pierre était un des plus anciens membres du C.F.C. Il s'intéressait plus particulièrement au matériel marchandises et était toujours à la recherche de documents d'archives, parcourant les quatre coins du pays pour y photographier des wagons anciens, rares, peu communs...

Il ratait rarement un périple GTF ou PFT et s'inquiétait chaque fois de notre participation, nous réservant un coin de son compartiment, de sa banquette.

Cette fois il est parti bien trop tôt, discrètement, seul...

Au revoir, Jean-Pierre. Bon voyage.

A sa famille, à sa compagne, nous avons adressé nos plus sincères condoléances, en leur disant tout simplement que nous sommes de tout coeur avec eux et que nous partageons leur douleur.

ECHOS DE LA FOIRE DE NUREMBERG 1997

par Guy Bridoux

Après la morosité qui régnait en 1996, avec une chute de 8% du nombre de visiteurs et de 3% du chiffre des affaires traitées, le cru 1997 semble montrer une stabilisation voire une légère reprise. Après deux jours d'ouverture un communiqué de presse annonçait en effet un accroissement du volume des achats, alors que la foule semblait au rendez-vous.

Le nombre d'exposants est resté quasi inchangé, soit 2692 dont 1391 étrangers, parmi lesquels, signe des temps, les firmes de Hongkong alignaient 201 participants devançant de peu les 196 fabricants italiens. Les stands belges étaient au nombre de 23.

Le domaine qui nous intéresse, logé traditionnellement dans le hall D, totalisait 324 exposants dont deux belges: WILAND seul compatriote dans le domaine du modélisme, et REO-CLICK une PME nivelloise présentant un jeu de construction par encliquetage. Des plans existent pour accroître la surface offerte de quelque 25%: deux nouveaux palais baptisés P et O sont en construction à gauche de l'entrée principale.

A côté de la vitalité apparente de quelques grands du secteur, et l'optimisme évident des organisateurs de la foire, la crise qui sévit depuis peu d'années en Allemagne a déjà fait quelques victimes: l'absorption

de TRIX par MARKLIN, de POLA et d'ITALIERI par FALLER, de MERTEN par PREISER et de MODELLBAU LAGGIES par NOCH.

L'un des dossiers de presse intitulé WHAT'S NEW mentionnait que le trio MARKLIN, FLEISCHMANN, et ROCO présentait un total de 481 nouveaux articles. Citant quelques produits en vedette, dont nous ferons une analyse plus complète ci-après, ce communiqué mettait l'accent sur l'amélioration de la qualité des productions de firmes de l'ex-Allemagne de l'Est telles que PIKO, GUTZOLD, SACHSENMODELLE et TILLIG.

Examinant la production annoncée pour 1997 dans son ensemble, il faut remarquer la part importante faite aux CFF-SBB en l'honneur du cent-cinquante-nième des chemins de fer helvétiques, la première liaison ferroviaire dans ce pays ayant eu lieu en 1847 entre Zürich et Baden. Chacun met en évidence pour la circonstance ses modèles spéciaux, dont pas moins que les deux Ae 8/14, des rames historiques ou commémoratives, le plus souvent en séries limitées.

A noter également, la confirmation d'un certain succès de l'échelle TT que l'on trouve maintenant bien présente chez les fabricants d'accessoires et de décors.

NOUVEAUTES BELGES ANNONCEES

AMW – (HO)

Deux tracteurs VOLVO FH-PSZ avec semi-remorque des firmes «WEERTS» et «GALLIKER»

ARNOLD – (N)

La HL n°3649 (ex Bay 3/6) (2550)

Un tram gantois «De Lijn» d'origine Düwag (2982)

Une voiture WL «Railtour» (3642)

Un wagon type E ép.III (4787)

Un wagon type Eaos ép.IV (4772)

Un wagon type Habis ép.V «B Cargo» (4731)

Un wagon type Fads ép.IV, est annoncé

Pour sa circulation en B, mentionnons également la VT-08 de la DB à 3 caisses (2952) ou à 4 caisses (2953)

BREKINA – (HO)

Un camion de déménagement bruxellois «Vermeulen» avec remorque (57201)

BUSCH – (HO)

Un minibus pour handicapés (MERCEDES) du TEC (47805)

Des camionnettes FIAT «La Poste» et «De Post» (43292 et 43291)

Une ambulance «Westkust» (47355)

Une camionnette CITROEN de la SNCB (47358)

N.B.: Ces produits, bien que présentés sur le stand, ne figurent pas au catalogue des nouveautés.

EURO-SCALE – (HO)

Programme non encore défini.

HERPA – (HO)

Tracteur SCANIA «Nicolas JACQUET» avec semi-remorque (144 421)

Deux véhicules de notre gendarmerie, R4 et FORD (ancien modèle).

Dans sa division «Wings» un A340-200 de la Sabena.

JOCADIS

Echelle HOm

Une remorque voyageurs SNCV, annoncée en 1996

La HL «Garrat» SNCV

Un réverbère SNCV

Le dépôt vicinal d'Enguien

Echelle HO

Une maison de garde-barrière

Des balises d'avertissement pour signaux ainsi que des bornes hectométriques

En projet: l'autorail type 608

JOUEF – (HO)

Un wagon céréalier «TMF CITA» (668200)

Un wagon couvert Habils «NORDWAGGON» en livrée B-Cargo (670800)

KLEINMODELLBAHN – (HO)

La HL de l'Etat Belge ex-T13, déjà annoncée, sortirait cette année, la type 99 SNCFB ne viendrait qu'ultérieurement.

Une HLD série 60 en livrée jaune si la demande est suffisante, elle serait dotée d'une interface NEM pour décodeur numérique.

Un wagon Eaos sans portes avec conteneur, ainsi qu'un wagon citerne CAIB (type Bauart Uerdigen).

LILIPUT – (HO)

La HL type 93, déjà annoncée, sortirait dotée d'une nouvelle mécanique. La version militaire est prévue en série limitée.

Une nouvelle version de l'Eaos avec attelages courts et tampons fonctionnels est prévue ainsi qu'une mouture améliorée des «B Colis»

LIMA – (HO)

Le THALYS PBKA est annoncé dans ses versions SNCB, SNCF, et NS (les références SNCB: 14.9704 en 2R, 15.9704 en 2R avec décodeur numérique et 18.9704 en 3R). Pour les matériels SNCF sortis l'an dernier les remorques complémentaires seront disponibles en deux lots de trois caisses (14.9892 + 14.9893).

Une rame de voitures M4 (14.9881) et une voiture B séparée (30.9485) dans la nouvelle livrée des I11

Un wagon Fads dans la livrée «B Cargo» (30.3295)

Un tram gantois «De Lijn» de DUWAG (20.8572)

LS MODELS – (HO)

Programme encore en négociation.

MARKLIN – (HO)

Une HL type 26 fabriquée à Tubize, la 26005 (34156)

Une HLD série 55 en livrée bleue (34671)

Une voiture postale n°70802 ex-POST 4ü-a/26 qui fut en service à la SNCB de 1946 à 1972 (43268)

Un wagon Falls, en son temps fabriqué par DAC-KER, en version CAIB (48440), et ses homologues CFL «ARBED» (48442) et SNCF «USINOR» (48441), sans doute «à suivre».

En préannonces: sans doute en 1998, la 1601 dans sa livrée actuelle; probablement, en 1999, une HLD type 205 et, si tout va bien, la HL 27003.

O.V.B. – (HO)

Les HV type M1 ép.III seraient disponibles au printemps.

La sortie de l'autorail série 45 est différée, la motorisation initialement envisagée ne s'étant pas révélée de nature à satisfaire la clientèle.

PERLMODELL – (HO)

Cet artisan ne présentait pas à proprement parler de nouveau modèle mais proposait deux kits permettant de réaliser des rames type «T» de la SNCB.

Le kit 6-114 permet de modifier une BC3i Pr10 de la marque (réf.114) pour en faire un élément d'une telle rame.

Le kit 6-117 permet dans le même but de modifier une C3i Bay de ROCO (44667 par ex.).

La rame exposée au stand était superbe!

PIKO – (HO)

Un wagon bâché Shimms «B-Cargo»

Un wagon-citerne CAIB (54294)

PREISER – (HO)

Policiers, gendarmes et camionnette de police

Pour la fin de l'année: un camion GMIC, un camion MAN, un camion «protection civile», une camionnette MP et un tracteur militaire

RIETZE – (HO)

Autocar de grandes lignes «EXPRESS LINE» de BECO (60065)

Autocar Van Hool de VROENENHOF CARS (61903)

Camionnette combi OPEL Astra de services d'urgence (50486)

RIVAROSSO – (HO)

Un WL MU de la SNCB avec bogies Y24 (61 88 72-71 314-3) (3603)

Un WL T2 de la SNCB (71 88 75-70 158-0) (3618), et un semblable de la CIWL (3619)

Un wagon plat Rs, déjà annoncé, (2412)

Le projet d'une HLE type 122 est malheureusement déclaré «en veilleuse».

A noter que les WSP 4111 et WSPC 4091 «Etoile du Nord» ex-JOUEF sont maintenant au catalogue RIVAROSSO (réf.3622 et 3623)

Il en est de même de la WR 4095 ex WSPC «Etoile du Nord» (3625).

Un coffret (3642) comprend les WSP 4112, 4113 et la WSPC 4092

ROCO – (HO)

La HL 25021, sur base de leur BR44, avec un tender de BR50 annoncé comme correct (43268)

Les HLD 6215, nouvelle fabrication avec coloris bleu amélioré, (43548) ainsi que les 6289 et 6332 dans des livrées inédites

Les HLE 2019, dès ce mois, et les 2020 et 2023 vertes ensuite

La HV K4B ex-UIC Y SNCF, successivement avec deux numérotations différentes (44623 et 44623.1)

Un wagon type Shimms «Cockerill-Sambre», deux numéros également (46294.5 et 44294.6)

Deux wagons type Fds Talbot «REXWAL» (46723, brun et 46724, gris)

Un wagon type Tbis, déjà annoncé, (46442)

Un wagon type Ks (46545)

Un wagon type 1214 à la SNCB (non RIV), (46605)

A noter, car ayant circulé chez nous, le WR SNCF de la famille UIC Y, en livrée Corail (45206)

TRIDENT – (HO)

Camionnette de pompiers (90049)

Idem, de Halle (90049A)

NOUVEAUTES INTERNATIONALES

La sélection ci-après, fait l'objet, vu l'abondance de matières, de choix parfois subjectifs :

ARNOLD – (N)

En dehors d'une abondante brochure de nouveautés comprenant 10 HL, une HLD BR240, 11 HLE, des trams Düewag, de nombreuses voitures (DB, SNCF, CFF, CIWL, etc.), l'accent était mis sur une nouvelle génération du système de commande numérique, plus complète et surtout plus conviviale, mais néanmoins compatible avec la version actuelle.

Ce système sera proposé au sein du groupe RIVAROSSO pour piloter une grande partie des engins moteurs tant en (N) qu'en (HO).

Les boîtiers et leurs connecteurs sont compatibles avec le système MARKLIN pour courant continu. Par ailleurs, les décodeurs de locomotives du nouveau système ARNOLD DIGITAL sont réputés compatibles avec le système DIGITAL PLUS, donc avec le matériel ROCO.

Les décodeurs pour engins HO sont pourvus d'un connecteur aux normes NEM.

L'on notera enfin, une incursion dans le domaine de l'échelle (TT), sous forme d'un petit tracteur en deux livrées.

BEMO – (HOm)

En vedette, l'ancêtre Ge 4/6 n° 353 (1291 115) qui, heureux hasard, eut l'honneur de la couverture du FF. n° 185, et qui sera suivie d'une soeur n° 355, mais aussi une fantaisie, au stade actuel, le Crystal Panoramic Express des MOB en livrée du Bernina Express des RhB (7259 100 + 7288 100).

Egalement, une Ge 4/4 III (1259 302) et une voiture-salon (7272 300) des MOB ainsi qu'un fourgon du FO (3269 211)

ELECTROTREN – (HO)

Le programme TALGO se complète, et est décliné également dans une élégante livrée blanc et bleu cobalt souligné de jaune.

Un nouveau wagon-frigo Ibfls, et diverses redécorations.

FLEISCHMANN – (HO et N)

En HO, la sortie de plusieurs HL dont la BR91 de la DB (4030), qui semble faire doublon avec la LILIPUT, une nouvelle fabrication de la BR94 (proche de notre type 98), et des versions DRG de modèles connus..

En HO et N, la HLE BR101 et, en préannonce, la BR152 et l'ICE 2.

En matériel remorqué, les HV à étage et la voiture-pilote pour trains IR.

FULGUREX – (HO)

Entr'autres merveilles, la 231K8 de la SNCF

GUTZOLD – (HO)

Quelques variantes supplémentaires de la BR52, mais toujours pas de trace d'une 26101, rendue moins probable encore par l'initiative de MARKLIN.

HAG – (HO)

Pas de réelle nouveauté, mais la Re 460 en six livrées.

HUMBROL

Une gamme de produits renouvelée avec des pigments beaucoup plus fins, un système de mélanges livré en kit avec un livret-guide (disponible dès mars dans nos deux langues nationales), un nouveau diluant ainsi qu'un nouveau produit pour décalcomanies DECAL-FIX remplaçant les DECALCOTE. A apprécier à l'usage!

JATT – (TT)

Consolidation de la gamme dans une échelle de plus en plus présente à la foire.

JOUEF – (HO)

La gamme se «francise» de plus en plus: les voitures

DEV de LIMA et de RIVAROSSİ font leur entrée dans ce catalogue alors que WL et Pullman sont transférés sous la marque RIVAROSSİ.

Le matériel moteur est progressivement réédité avec une nouvelle motorisation, voire de nouvelles roues et un nouvel embiellage, telles cette année les HL 231K et 141P, et la HLD 72030 avec nouvelle livrée et traverse de tamponnement modifiée. Elles seront suivies d'une BB 26000 en nouvelle livrée et, ensuite, de la BB 36001.

Les nouvelles HL et la BB 36001 sont proposées également avec un décodeur numérique ARNOLD DIGITAL.

La voiture DEV-Inox Bar-Disco A5rt (525200), héritage de la gamme RIVAROSSİ, a circulé chez nous dans des trains d'agences, des spéciaux sports d'hiver, etc.

Les voitures CORAIL seront améliorées suivant les nouveaux standards de la marque.

La gamme des wagons transcéréales galbés est poursuivie et améliorée par des détails rapportés à l'instar des transcéréales de RIVAROSSİ.

Enfin, il est possible qu'un THALYS de finition simplifiée soit mis sur le marché sous ce label.

KATO

Echelle HO

L'ETA 150 de la DB avec sa remorque ép.III (K30801) et ép.IV (K30803)

Echelle N

La Re 460 des CFF en sept livrées, (13709-21 à -27), ainsi qu'une Re 6/6 (13609-10 verte et 13609-15 rouge), mais disparition de l'Eurostar

LENZ DIGITAL PLUS

Cinq nouveaux décodeurs de locomotives, et un nouveau manuel «Système». (Rappelons que cette firme est représentée chez nous par les ets. DE PREST qui ont pris en charge la traduction des notices)

LILIPUT – (HO)

Comme HL, il est annoncé une BR42 de la DB et le retour de la BR52 en diverses variantes.

A défaut d'une nouveauté marquante, le retard se résorbe et le catalogue serait disponible dans une proportion de 85%. Les retards seraient dus avant tout à la recherche d'une amélioration de la qualité des anciens produits.

Pour les amateurs d'outre-atlantique, j'ai noté également des HLD «UNION PACIFIC» et «SANTA-FE».

LIMA – (HO)

De nombreuses nouveautés parmi lesquelles deux rames automotrices des FS, l'ETR460 à quatre éléments (14.9701) et l'ETR470 (14.9719).

Une nouvelle version du TGV SNCF «La Poste» (14.9773), et les voitures intermédiaires, en deux coffrets de trois caisses, des TGV Sud-Est en livrée originale (14.9882 + 14.9883), en livrée gris et bleu (14.9884 + 14.9885) et des TGV «réseau» en livrée gris et bleu (14.9890 + 14.9891), et en livrée THALYS (14.9892 + 14.9893).

Comme HLE une E402 des FS (20.8521), deux versions de la BB25000 SNCF en livrées gris et rouge (20.8579 et 20.8580), la BR152 de la DB (20.8584), cinq variantes de la type 1245 des OBB (20.8055, 20.8058, 20.8060, 20.8086, 20.8090) et quatre du type 1040 (20.8565, 20.8567, 20.8603 et 20.8604).

Deux HLD BR240 de la DB (20.8564 et 20.8608).

Cinq versions de la série BB67000 de la SNCF en diverses livrées, dont les plus récentes, (20.8009, 20.8011, 20.8576, 20.8577 et 20.8578).

Une voiture-pilote des FS en nouvelle livrée (30.9488)

De nombreuses redécorations de voitures et wagons.

Diverses variantes de tramways urbains allemands de fabrication Düwag

MARKLIN

Echelle I

Le catalogue des nouveautés, à cette échelle, ne couvre pas moins de 26 pages où l'on remarquera une HL BR56 (55281), une HLE BR110 (54212), une rame MAXI d'inspiration suisse (54101).

Echelle HO

Deux HL, une S 3/6 bavaroise (33181) et une BR03 de la DRG (33951).

Comme HLE, en vedette, la Ae 8/14 n° 11801 des CFF (35391), en série limitée, mais aussi la BR101 de la DB (34371), des redécorations de la Re 460 des CFF (34616 et 34617), et une série 22000 de la SNCF dans sa dernière livrée (33201).

En vedette, encore, la rame historique suisse de 1847, soit trois voitures et un fourgon tirés par la légendaire LIMMAT (28471).

Pour les clubs MARKLIN INSIDER, s'y ajoute une HL à condenseur BR52 (34171), excellente base pour une future 27003 de la SNCB.

Echelle Z

Cette échelle fête son 25ème anniversaire en présentant également la BR101 (88680) et des Re 460 (88445, 88447 et 88448).

MARTOR

Remarquable catalogue d'outils de découpe remplaçant valablement la gamme X-ACTO absente pour la deuxième année consécutive.

MERKUR

Ajoute à sa gamme un gel pour la réalisation de plans d'eau sans devoir recourir à des résines à deux composants. A essayer.

MODEL LOCO – (HO)

La HLE 45010 de la série BR45 de la DB (ML263).

PEBEO

Firme française présentant également des gels translucides, colorés ou non, séchant en 30 minutes, utiles à la réalisation de certains éléments de décor. Catalogue attendu, disponibilité: avril 97.

PECO

A côté de nouveaux wagons et bâtiments très «British», aux échelles N, HO, et OO, il faut noter une nouvelle gamme de rails HOM, bientôt complétée d'aiguilles, croisement, et plaque tournante, d'un bon rapport qualité/prix.

REVALDA – (2m)

Très belle gamme de matériel ARISTO (USA), nombreux accessoires et systèmes de télécommande.

RIVAROSSO – (HO)

En nouveautés, les rames automotrices ETR 209 (5302) et ETR 213 (0138), ainsi qu'un superbe coffret «American Orient Express» comprenant une HLD double et six remorques variées équipées de roues NMRA/RP25.

Il faut y ajouter des HL P10 prussienne, BR18 de la DB, 141R SNCF déjà annoncée, et des «Cab Forward» des USA mises au goût du jour (roues RP25, etc.)

Parmi les HLE, la série 1300 des NS en livrées gris et jaune (1606) et jaune (1607).

La prestigieuse gamme de voitures CIWL est pour sa part en cours de modernisation: attelages à élongation, tampons fonctionnels, prééquipement pour l'éclairage, lest amélioré, etc. Comme annoncé ci-avant, elle intègre actuellement les WSP «Etoile du Nord» ex-JOUEF et leurs dérivés.

ROCO

Echelle HO

L'abondance est de mise si l'on tient compte de ce qu'à côté du copieux catalogue général des nouveautés, il existe des séries spéciales réservées à certains pays, mais néanmoins obtenables chez nous sur commande avant le 01/04/97.

En HL de la DB l'on voit des versions des BR44 (43328) et BR58 (43260) ainsi que d'une BR93 déjà annoncée (43320), en HLE la BR103 de la DB en version courte (43839), la Ae 8/14 des CFF n° 11852, visible au stand, superbe (43770), et la E412 des FS (43826).

En matériel moteur notons encore une réédition des «Blokkendoos» des NS et un engin de manoeuvre rail-route LOCTRAC associé à un wagon bâché (1921).

Les voitures IC et TEE de la DB sont rééditées en coffrets de trois, au 1/87ème et au 1/100ème, tandis qu'une nouvelle WLAB est présentée dans ses versions DB (45070), CFF, rouge, (45078) et OBB (45075).

En séries spéciales pour la France, il faut citer les

HLE BB 7334, BB 16027 et 16041, BB 25154, et trois BB 22000 : les 22329 en gris béton et les 22304 et 22347 dans des livrées récentes gris et rouge.

On y trouve également des numérotations différentes des HV UIC «Y» et CORAIL du catalogue international, ainsi que le WR «Club 34»(44619) dérivé de la référence 45206 que l'on a vu chez nous.

En séries spéciales suisses: une variante «musée» de la HL C5/6, diverses déclinaisons de la Re 460 dont la version TCS (43864), une WLABm du nouveau modèle, mais cette fois en bleu (45074), et des voitures historiques supplémentaires (44465 et 45099).

Echelle N

La BR101 de la DB (23311), des voitures des FS en livrées récentes, la voiture CFF série EWIV réservée aux enfants (24338), et pour la Suisse une Re 446 des SOB en livrée «TELEKOM», et un wagon dit kangourou «LAGHI».

Echelle HOm

La HGe 4/4 du chemin de fer du Brünig (50306), et quelques voitures de différents réseaux suisses à voie métrique, dont une panoramique du F.O. (50503).

SACHSENMODELLE – (HO)

Cette firme de l'ex-Allemagne de l'est, qui annonce la commémoration de son quarantième anniversaire, s'est séparée de ROCO. Sa gamme comporte en majorité des voitures et wagons DR, DB, DBAG, la plupart à l'échelle correcte, ainsi que des voitures tchèques et suisses.

A noter, le fourgon Pw4ü Pr16 (14433) qui fut au catalogue PIKO et a circulé chez nous sous les immatriculations successives 87403, jusqu'en 7/57, et 77803 jusqu'en 8/64.

A l'initiative de la firme française SAI, qui en assure la distribution, des séries de voitures et wagons SNCF ép.III seront fabriquées pour ce pays.

TRIX

Echelle HO

Fusion oblige, le catalogue (HO) présente les versions 2 rails de nombreuses nouveautés MARKLIN:

la rame historique suisse (21209), la HL type 13, future BR92, la HLE BR101 de la DBAG, la Ae 8/14 n° 11801 des CFF, etc.

Il faut y ajouter les éléments de l'ICE2 (coffret de base à quatre éléments, et quatre types de voitures complémentaires).

Echelle N

En MINITRIX, l'on retrouve les HLE BR101 (12645), BR152 (12647), et des Re 460 des CFF en sept livrées, ainsi que des voitures à étage de la DB en livrées vert-clair et rouge.

VIESSMANN – (HO)

La commande électropneumatique présentée l'an dernier a été appliquée à d'autres signaux dont l'un, pourvu d'une palette d'avertissement, peut être équipé d'un module de ralentissement, ainsi qu'à un P.N..

La firme présente également des décodeurs de télécommandes compatibles avec le système MARKLIN.

WILAND

Notre seul fabricant national axe ses nouveautés 97 sur la réalisation d'éléments en béton des années 50-60, essentiellement des éléments de ponts à bords droits et non plus arqués, de hauteur ajustable par découpe, qu'il qualifie de « tunnels américains ».

Trois sortes d'entrées de tunnels plus classiques, dont une avec un mur de retour perpendiculaire, sont également présentées en HO, HOm, et N.

La firme développe par ailleurs la distribution d'éléments de décor made in USA mais parfaitement «européanisables».

Chez PICKSTUFF ce sont des bâtiments d'aspect industriel, en HO, offrant de nombreuses possibilités de variantes, de la PME à l'usine, des éléments complémentaires peu coûteux étant disponibles en sachets tels que portes, fenêtres, escaliers, etc.

Chez DPM ce sont des bâtiments aux échelles N, HO et O, également de type industriel mais cette fois en briques et en pierres, présentés sous forme modulaire au niveau des éléments de façades à un ou deux étages avec ici aussi des éléments additionnels disponibles en sachets.

Les liaisons ferroviaires oubliées de France – Belgique du Bassin industriel du Nord (2^{ème} partie)

par Pierre Rasson (F) et Jean-Luc Francq (B)

4. Saint-Amand-les-Eaux – Maulde-Mortagne – Bléharies (B) :

Long de 10 km, cet embranchement est accordé préalablement à la Compagnie du Chemin de Fer de Lille à Valenciennes et Extension, mais la Compagnie du Nord inaugure cette ligne entre 1880 et 1881.

De la gare de Saint-Amand, le tracé se dirige vers Maulde-Mortagne; de cette gare, deux embranchements industriels; la voie principale aboutit ensuite en Belgique à Bléharies et ensuite à Antoing.

En 1914, il existe cinq navettes entre Saint-Amand et Bléharies. En 1936, la desserte ferroviaire frontalière est scindée entre la Compagnie du Nord et la SNCB, chacune mettant en oeuvre trois navettes Saint Amand – Bléharies et trois Bléharies – Tournai. Les locos françaises mises en oeuvre pour les trois omnibus sont des 222T 2.200, dites REVOLVER, tandis que les marchandises sont tractées par des 040 4.1000 et 4500,...

La ligne est fermée aux voyageurs en 1939, en raison de sa faible utilisation.

Après 1945, une desserte quotidienne est maintenue vers la Belgique, assurée par une loco diesel de la SNCF, jusqu'à Maulde-Mortagne et plus tard par une type 62 de la SNCB, de cette gare à Tournai.

88 Tournai - Bléharies - St-Amand et retour 88									
K		2750	2754	2762					
0	Tournai D.	5.45	10.24	19.16	—	—	—	—	—
4	Vaulx D.	5.50	10.20	19.21	—	—	—	—	—
7	Antoing A.	5.54	10.33	19.25	—	—	—	—	—
9	Péronnes D.	5.54	10.33	19.25	—	—	—	—	—
9	Péronnes D.	5.59	10.38	19.30	—	—	—	—	—
11	Hollain D.	6. 4	10.43	19.35	—	—	—	—	—
15	Bléharies A.	6.13	10.52	19.44	—	—	—	—	—
0	Maulde-Mortagne A.	—	—	—	—	—	—	—	—
5	Lecelles D.	—	—	—	—	—	—	—	—
8	St-Amand A.	—	—	—	—	—	—	—	—
K		2751	2755	2763					
0	St-Amand D.	—	—	—	—	—	—	—	—
3	Lecelles D.	—	—	—	—	—	—	—	—
8	Maulde-Mortagne A.	—	—	—	—	—	—	—	—
12	Bléharies D.	—	—	—	—	—	—	—	—
0	Bléharies D.	6.35	11. 8	19.53	—	—	—	—	—
4	Hollain D.	6.43	11.20	20. 0	—	—	—	—	—
6	Péronnes D.	6.50	11.26	20. 6	—	—	—	—	—
8	Antoing A.	6.58	11.32	20.12	—	—	—	—	—
11	Vaulx D.	7.30	11.32	20.12	—	—	—	—	—
11	Vaulx D.	7.34	11.36	20.16	—	—	—	—	—
15	Tournai A.	7.33	11.41	20.21	—	—	—	—	—
88 ^B Tournai - Rumes et retour 88 ^B									
K		2774	2780	2784	2782				
0	Tournai D.	5.15	16.56	18.17	19.11	—	—	—	—
5	St-Maur D.	5.21	17. 4	18.23	19.17	—	—	—	—
6	Ere D.	5.26	17. 9	18.28	19.22	—	—	—	—
9	Willemeau-Froidmont D.	5.32	17.16	18.35	19.28	—	—	—	—
12	Rumes A.	5.39	17.23	18.42	19.35	—	—	—	—
K		2773	2775	2783					
0	Rumes D.	5.40	6.44	19.38	—	—	—	—	—
3	Willemeau-Froidmont D.	5.43	6.49	19.43	—	—	—	—	—
6	Ere D.	5.51	6.55	19.49	—	—	—	—	—
7	St-Maur D.	5.55	6.59	19.53	—	—	—	—	—
12	Tournai A.	6. 1	7. 9	20. 2	—	—	—	—	—

Le train 2784 ne circule pas le 11 novembre.

Extrait de l'indicateur SNCB de 1939/40

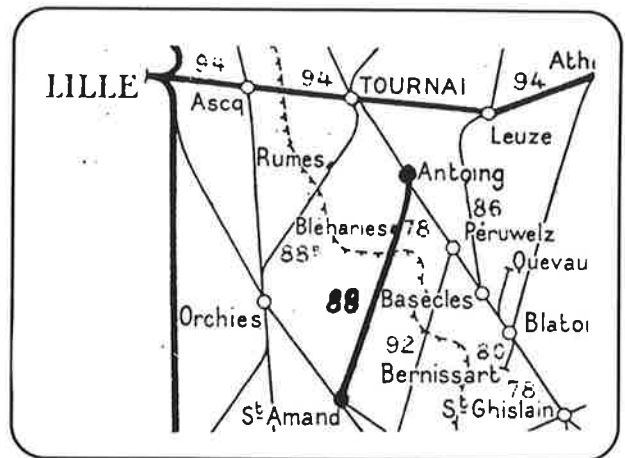
Ligne 88 : les trains ne dépassent plus Bléharies, bien que l'indicateur reprenne encore les gares au-delà. Raisons militaires, en cete période troublée ?

Document : Dominique Allard.

En 1972, on enregistrait un tonnage annuel de 9.000 t à l'exportation, contre 25.000 t à l'importation (engrais et machines agricoles).

Cette ligne est toutefois déposée en 1979 jusqu'à Antoing; seule l'exploitation marchandises est maintenue entre Saint-Amand et Maulte-Mortagne, encore en 1982.

Extrait de la carte de la région (Indicateur SNCB 39/40)
Document : Dominique Allard.



5. Saint-Amand-les-Eaux – Fresnes – Blanc-Misseron (23,1 km) :

Rappelons qu'en 1840, il n'existe que deux voies ferrées industrielles dans le Nord, à savoir :

- Abscon – St Waast (partie de section future Somain – Pèruwelz, propriété des mines d'Anzin);
- Villers-Cotterets à Port-aux-Perches (future ligne de Compiègne à La Ferté Milon).

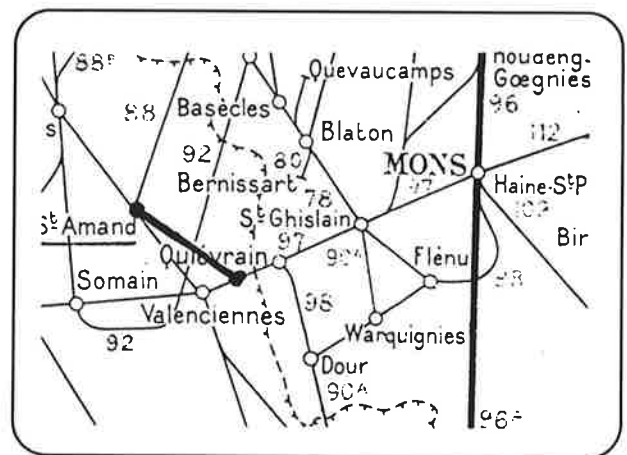
Le chemin de fer de Lille à Valenciennes est donc pionnier!

En Belgique, le réseau se développe dans le Hainaut, notamment vers la frontière française (Blanc-Misseron), Quiévrain et Valenciennes en 1842. La Compagnie ouvre en 1875 la voie de Saint-Amand à Blanc-Misseron afin d'améliorer le trafic marchandises entre Lille et Mons, tout en évitant le détour par Valenciennes.

En 1876, ces deux réseaux sont reliés au réseau du Nord par le rachat des concessions du Chemin de fer « Lille-Valenciennes et Extension ».

Description de la ligne :

La voie unique de Blanc-Misseron franchit la Scarpe



Extrait de la carte de la région (Indicateur 1939/40)
Document : Dominique Allard.

à Blanc-Misseron et longe la lisière de la forêt de Raismes, avant d'arriver en gare de Fresnes; cette voie coupe la ligne de Somain-Pèruwelz, de la Compagnie des Mines et du chemin de fer d'Anzin. La voie continue ensuite, franchit l'Escaut et rejoint l'axe Valenciennes – Quiévrain à Blanc-Misseron.

6. Valenciennes – Blanc-Misseron – Quiévrain (11,9 km) :

En partant de Valenciennes, la ligne passe entre un faisceau de triage et un dépôt de machines ; plusieurs raccordements de voies minières s'échelonnent ensuite (concession de Vicoigne,...), et atteint Blanc-Misseron, gare frontière française. Cet endroit fait l'objet également de raccordements miniers, tel celui de Crespin, et celui des Ateliers du Nord de la France (ANF), spécialistes de matériels ferroviaires.

La ligne franchit l'Aruelle et entre dans la ville de Quiévrain, dont la gare belge marque l'entrée dans le Borinage.

Avant 1914, le trafic voyageurs et marchandises entre Valenciennes et Quiévrain était intense :

- un train Douai – Mons;
- un liaison Valenciennes – Bruxelles;
- quatre trains Douai – Bruxelles.

97		Valenciennes - Quiévrain - St-Ghislain-Hornu - Mons																97	
KC		M	T	A	2903	8702	2101	2139	2905	1072	2903	7651	7653	7655	8810	2102			
0	Valenciennes D.	7011	7308	7643	7643	7643	7643	7643	7643	7643	7643	7643	7643	7643	7643	7643	7643	7643	
4	Saint-Saulve																		
7	Onnaing																		
12	Quarouble																		
12	Blanc-Misseron {A.	96																	
14	Quiévrain {A.	112																	
0	Thulin {A.	Bruxelles (M)																	
6	Hainin {A.	Haine St-Pierre																	
7	Boussu {A.	Bruxelles (M)																	
9	St-Ghislain-Hornu {A.	Haine St-Pierre																	
13	Quaregnon-Wasmucel {A.	Bruxelles (M)																	
16	Jemappes {A.	Haine St-Pierre																	
20	Mons {A.	Bruxelles (M)																	

Horaires de la ligne 97 en 1951 - Document : bibliothèque CFC.

De Saint-Amand à Blanc-Misseron, la ligne est moins fréquentée.

La traction est assurée sur ces liaisons par des 120T 2.921 et 2.950, des omnibus légers, des 030 3.300, ... A partir des années 1920, des 140 américaines et des 040 prussiennes.

Au moment de la création de la SNCF, huit trains circulent chaque jour entre Valenciennes, Blanc-Misseron et Quiévrain, dont un à destination de Bruxelles-Midi.

Dès l'été 1939, le report du trafic sur la route est effectué entre Blanc-Misseron et St Amand. L'occupation allemande interrompt tout trafic entre la France et la Belgique, par Blanc-Misseron.

Après la guerre, ce service peu fréquenté coté français est reporté sur la route en 1954, tandis que la SNCB continue ses mouvements ferroviaires à partir de Mons (trois mouvements omnibus), cas unique de desserte d'une gare française par l'étranger!!

97bis		Quiévrain - Blanc-Misseron				97bis	
0	Quiévrain 97bis	7648			7653	7689	
2	Blanc-Misseron 97bis	6.54	7.19	17.12	
		6.57			7.23	17.15	

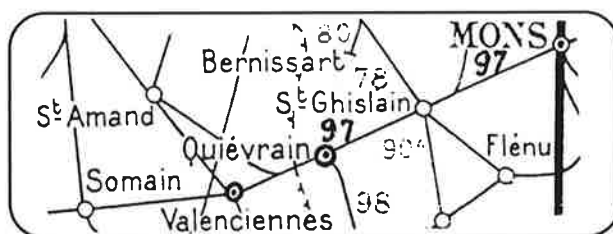
◆ Vers/naar St-Ghislain-Hornu 97.

Les circulations par autorails type 46, de la remise d'Haine-Saint-Pierre cessent toutefois en 1976.

Pour les marchandises, la ligne Saint-Amand - Blanc-Misseron, verra passer des 040-D, des 140G, puis des locotracteurs diesel; cette ligne sera abandonnée en plusieurs étapes et vers Fresnes, gare principale avec le raccordement des mines d'Anzin, reprise ensuite par les HBNPC. Vers 1982 ne subsiste qu'un km, entre Fresnes et Escautpont, à caractère industriel, et qui est isolée du reste du réseau SNCF.

L'axe Valenciennes - Blanc-Misseron assurait lui un trafic régulier par des industries locales et également par le transit de Belgique; en 1972, celui-ci s'élevait à 503.000 t à l'importation et 385.000 t à l'exportation. Depuis la fin de la vapeur, ces lignes étaient parcourues par des engins diesel BB type 60 de la SNCB, de la remise de Saint-Ghislain, et des 63000 de la SNCF.

On sait ce qu'il est advenu de cette liaison transfrontalière, que les forces vives des deux régions concernées auraient bien voulu voir réactivée...



Extrait de la carte de la région (Indicateur 1939/40) Document : Dominique Allard.

Anecdote : Le 14 mai 1982, la locomotive 030 T CA-04 du CFTT des Trois Vallées a circulé sur la ligne de Quiévrain à Valenciennes pour se rendre à une exposition commémorative à Vieux-Condé, sur la ligne des houillères.

Horaires de 1961/62 La section Quiévrain - Blanc-Misseron porte le N° 97 bis. Dans les années '70 ce tableau sommaire, il est vrai, disparaît; l'indication Blanc-Misseron apparaît alors en marge des liaisons Mons-Quévrain, elles-mêmes fondues dans le tableau 96 - Document: bibliothèque CFC.

Compte-rendu succinct de l'assemblée générale CFC Centre du vendredi 17 janvier 1997

par Jean-Luc Francq

Le comité au complet du CFC rejoint par une grosse vingtaine de membres, s'est réuni pour son assemblée générale, sous la présidence de Jean-Luc Francq.

Pas de changement notable, dans la composition de l'équipe, composée actuellement comme suit:

Président : *Jean-Luc Francq*

Vices présidents :

Pierre Hautefin (responsable modélisme)

Richard Debliquit (administrations, réseau vapeur vive à Houdeng)

Trésorière : *Patricia De Nutte*

Secrétaire : *Henri Haube*

Commissaires :

Jacques Lechien (vérificateur aux comptes)

Dimitri Crugenaire (réseaux)

Serge Gailliez (réseaux)

Marc Pater (locaux)

Frank Wery (locaux et réseaux)

Remarque :

Cette liste qui se veut officielle, est loin d'être limitative, vu le nombre de personnes qui s'activent, afin que tout soit en ordre, lors des différentes ouvertures, notamment Viviane et Bernard qui nous mijotent régulièrement d'excellents repas.

Bilan financier

Patricia nous présente le bilan financier pour 1996, bilan vérifié auparavant avec soin par Jacques Lechien, notre commissaire aux comptes. La situation est saine et claire – pas de compte au Luxembourg (qui a dit *hélas ?*) – Accord à l'unanimité sur ce point.

Remarques critiques sur la saison écoulée

Ici l'assemblée a la parole: rien que du positif; cependant l'attention est attirée sur le problème de la participation à nos réunions, d'une part, d'une personne au comportement douteux et d'autre part, des mineurs.

Pour rappel, ce monsieur, qui avait tenté de participer au festival vapeur du CFV3V sans rien payer, avait prétendu être membre du CFC. Ce qui est tout à fait faux, vu qu'il n'a jamais payé la moindre cotisation.

Après un vote, l'assemblée choisit la sage solution de demander par écrit à cette personne, de prendre un peu de recul, vis à vis de notre association.

En ce qui concerne les mineurs d'âge, qui participent aux activités avec un enthousiasme encourageant, il s'agit tout simplement d'un problème de responsabilités facilement résolu, si les parents signent une décharge, lorsque les jeunes viennent seuls aux réunions et accompagnent leur progéniture, lors des voyages, par exemple.

Le Ferro Flash

Deux points positifs : la présentation et la qualité d'impression.

L'appréciation du contenu dépend de la sensibilité de chacun mais reste positive ; seule, la régularité, notamment vis à vis des activités de notre section, pose problème.

Diverses solutions sont envisagées et une réunion des responsables *Bruxelles* et *Centre* sera programmée.

A retenir l'intervention de Barbara, la benjamine, du club, qui propose une page intitulée « Ferro Kids » et destinée plus particulièrement aux jeunes membres. Le projet sera soumis aux éditeurs.

Le programme

Les réunions ferroviaires mensuelles :

Gilles Durvaux nous présente son projet de réunion mensuelle du samedi. Nous nous mettons d'accord sur une formule structurée:

- 14 h accueil des participants, informations diverses, nouvelles acquisitions de la bibliothèque à disposition.
- 14.30 h exposé et/ou atelier de modélisme.
- de 16.30 à 18h30 projection diapos ou vidéo confiée éventuellement à une personne étrangère au CFC (des noms illustres circulent...)

Plusieurs dates sont proposées, afin de ne pas entrer en concurrence avec d'autres activités.

Suite aux informations reçues, nous pouvons confirmer la date des deux premières réunions : le 29 mars et le samedi 19 avril.

Les animations en gare :

Voici le programme, revu entretemps suivant les disponibilités :

- Février – nuit du film;
- Mars – journée *Märklin*;
- Avril – chemins de fer Allemands jusque 1970;
- Mai – journée *Jouef*;
- Juin – 2^{ème} forum du vicinal;
- Juillet – le CFC en ballade;
- Août – congés annuels;
- Septembre – souvenirs de vacances ferroviaires;
- Octobre – les gares;
- Novembre – chemins de fer allemands après 1970
- Décembre – ces amours de petits trains, bibelots et gadgets ferroviaires

Le petit train d'Houdeng :

Richard Debliquit prendra contact avec Pol Karpinski, afin de déterminer les dates de circulations vapeur vive. Une réunion sur place aura lieu au début des vacances de Pâques, histoire de rafraîchir les abords après l'hiver.

Voyage CFC du dernier week-end d'août :

Une équipe composée de Raphaël Renuart, David Van Gijsegheem et J. Luc Francq prépare activement ce périple qui doit absolument surpasser en intérêt et en succès, la mémorable journée anglaise de 1995.

Les expositions :

Nous sommes sollicités pour une participation à diverses manifestations, proches, comme Ressaix près de Binche, ou plus lointaine, comme Blankenberge et Douai. Nous tâcherons d'y participer, ou tout au moins de nous y rendre en spectateurs. Un échange de courrier en ce sens est maintenu.

Interpellations diverses en vrac :

Pierre Pigeolet s'informe du fonctionnement de la bibliothèque et de son contenu. Deux ouvertures mensuelles sont prévues, éventuellement après rendez-vous à la Gare - Musée, Petit à petit, les ouvrages seront repris sur un fichier informatisé. Dans la mesure de nos possibilités financières – regard appuyé vers la trésorière – les collections de revues négligées seront complétées. Il propose, comme sujet d'animation, les chemins de fer à voies étroites autres que les vicinaux, de consacrer un dimanche à la firme BEMO, par exemple. L'idée est retenue, à condition de disposer d'un réseau ad hoc - là aussi, regard appuyé vers la trésorière, qui fait semblant de ne rien entendre.

David Van Gijsegheem se charge de nous mettre en contact avec une personne collectionnant les uniformes des cheminots étrangers, histoire de faire une animation sur ce sujet, ou d'illustrer de façon originale, un thème évoqué.

René Funck désire proposer la réalisation d'un réseau modulaire aux normes *nordmodul*. Nous lui suggérons de préparer un article destiné au F.Flash afin de rassembler les candidats.

Denis Haesebroek estime qu'il serait intéressant de refaire des badges destinés aux membres. Une idée à creuser en fonction de ce qui existait auparavant : le sujet, la dimension, la matière, le prix.

Pierre Hautefin conseille aux exposants de faire - ou faire faire - une petite présentation de leurs modèles mis en vitrine, à l'intention des visiteurs. D'autre part, il s'inquiète du sort réservé au matériel – signaux, balance, wagonnet vicinal – entreposé au pignon de la gare, alors que des travaux y sont entrepris. Le président est chargé de prendre contact avec la firme qui rénove le bâtiment voisin de la gare, afin que ces reliques, qu'il faudra bien un jour remettre en état de

présentation, ne soient emportées comme ferrailles et détritrus.

A noter que certains ont vite fait de trouver une utilisation magistrale du lorry vicinal, incluant la participation de vidéastes amateurs, à leurs risques et périls, dans la descente de la chaussée de Redemont, par exemple...

Plusieurs participants insistent pour que nous nous rendions en groupe, à diverses activités ferroviaires

proposées par des organisations soeurs

Conclusion :

Une réunion particulièrement constructive, sur un ton de convivialité parfaite, émaillée de nombreux éclats de rire et où chacun, de 11 à 71 ans, a pu donner son avis; le staf actuel du CFC Centre prouve, une fois de plus, qu'il est possible de travailler avec sérieux...sans trop se prendre au sérieux.

Réalisation d'un réseau ferroviaire modulaire « Bricoler seul – jouer ensemble »

par René Funck

Tout d'abord, j'aimerais vous remercier pour l'accueil que vous avez réservé à ma proposition réalisation d'un réseau modulaire (norme NORDMODUL) lors de l'AG du vendredi 17 janvier 1997 à Haine-Saint-Pierre.

Il n'est pas question qu'un tel réseau modulaire fasse la concurrence:

- au réseau en cours de réalisation dans la grande salle de la Gare de Haine Saint-Pierre,
- au réseau «fine scale» en cours d'étude et de développement de la Place Caffet.

Ces réseaux ont donc toute leur raison d'être et n'attendent qu'une chose, c'est d'être menés à bonne fin. Cependant, qui d'entre nous n'a pas déjà dessiné des plans, des schémas de réseaux, les uns plus formidables que les autres, déjà parfois accompagnés d'horaire de circulation. Mais il faut bien le reconnaître, tout ce travail reste généralement, devant l'ampleur de la tâche, lettre morte, et se retrouve dans les cartons.

Historique du développement technique des modules (également valable pour toute forme de réseau) :

Comme pour tout, la réalisation de modules ferroviaires évolue avec le progrès technique. Voici présenté de manière simplifiée cette évolution.

Pour les deux premières étapes de cette évolution: il est nécessaire d'avoir des cantons isolés entre eux,

alimentés de manière «autonome».

- A la fin des années 70 et au début des années 80, il n'était encore question «que de faire circuler» des trains d'une section à une autre. La commande d'une section étant assurée par un poste de commande.
- Depuis la fin des années 80 et jusqu'au début des années 90, un seul et même train peut être commandé sur tout le réseau par un seul poste de commande (sans plus devoir en changer avec chaque section).
- Une nouvelle étape vient de commencer qui doit nous mener au troisième millénaire: les sections isolées entre elles et alimentées de manière autonome ne sont plus nécessaires (on roule comme dans la réalité) grâce à la digitalisation (ou numérisation) du réseau.

Il est certain que l'on ne doit pas digitaliser d'entrée de jeu un réseau (modulaire). Mais il est bon de le prévoir. Surtout si l'on pense à la formidable simplification de câblage que représente cette nouvelle technologie. Avez-vous déjà jeté un coup d'oeil au câblage d'un réseau classique?

Normes

Si la norme FREMO est une des premières normes, si pas la première norme en matière modulaire, force est de constater qu'elle a été rejoint par des dizaines d'autres! Actuellement, la norme NORDMODUL

représente la concurrence la plus sérieuse. En effet, les deux grands standards modulaires sont les normes FREMO et NORDMODUL.

Caractéristiques :

Norme FREMO

- une voie
- alimentation en courant continu
- pas de concept électrique

Norme NORDMODUL

- deux voies bi-courant (éventuellement sous caténaire)
- rail Märklin K
- alimentation courant continu et alternatif
- concept électrique

En analysant les caractéristiques ci-dessus, qui présentent de manière très schématique les deux normes, vous aurez vite compris pourquoi j'ai proposé de voir réaliser un réseau suivant la norme NORDMODUL. Le seul avantage que je vois dans la norme FREMO, est la possibilité de faire appel à des rails «fine scale» (avec des codes toujours «plus fins») puisque l'on travaille en courant continu.

L'universalité de la norme NORDMODUL n'échappera à personne. En effet, pas de ségrégation au niveau du matériel roulant (alimentation 2 rails courant continu et/ou 3 rails courant alternatif). Et dans le cas d'une circulation de type conventionnel, le concept électrique NORDMODUL permet une circulation sûre.

La digitalisation peut, quant à elle, être réalisée aussi bien avec la norme FREMO que NORDMODUL

Décor, époque, saison :

Comme pour les deux réseaux évoqués ci-dessus, il faudra s'accorder sur un décor (région) ou un environnement. Car, même si techniquement il n'y aurait aucun problème de raccordement, il vaudrait mieux ne pas relier un module «Suisse» à un module «Américain» qui lui-même serait suivi d'un module «Hennuyer». Cela ferait désordre!

De même, il faudra s'entendre sur une époque (Par exemple: époque II ou III).

Quant à une saison, la norme NORDMODUL suggère, mais n'impose pas, la fin de la saison du printemps jusqu'au début de l'été.

Organisation/Contraintes:

Equipe du projet MODULE:

- Mise sur pied de l'équipe.

- Dessin du réseau, répartition des segments/modules (circulation, gare de voyageurs, gare de triage, de formation, plaque tournante, «gare fantôme»).
- Détermination du décor, de l'époque, de la saison.
- Matériel de voie: rail Märklin K, aiguillages élanés 227*, moteur d'aiguillage 7549.
- Alimentation, digitalisation, signalisation.
- Connexions mécanique et électrique.
- Concept de télécommande (circulation des trains, signaux, aiguillage).
- Réalisation des pieds.

Résumé:

Avant tout, avoir du plaisir en faisant circuler des trains.

Même si l'objectif final est d'avoir un réseau «important», extensible à souhait, il est prudent de commencer par la réalisation d'un «petit» réseau modulaire simple, et ce, pour construire notre expérience.

Par la suite, ce réseau élémentaire pourra s'intégrer sans difficulté dans un réseau plus complexe.

Pour ceux qui sont intéressés par la norme NORDMODUL, la participation au groupe de travail «Réseau ferroviaire modulaire» et/ou l'achat de panneaux latéraux découpés auprès du club MEC Barsinghausen, remettez-moi le coupon ci-dessus, ou transmettez-le à Jean-Luc Francq:

Je souhaite participer au groupe de travail «Réseau ferroviaire modulaire» :

Nom, Prénom:

Adresse:

Canton postal:

Localité:

Numéro de téléphone:

*Je suis intéressé par la traduction française de
la brochure NORDMODUL*

Prix: BEF 100 (frais de port compris)

OUI

NON

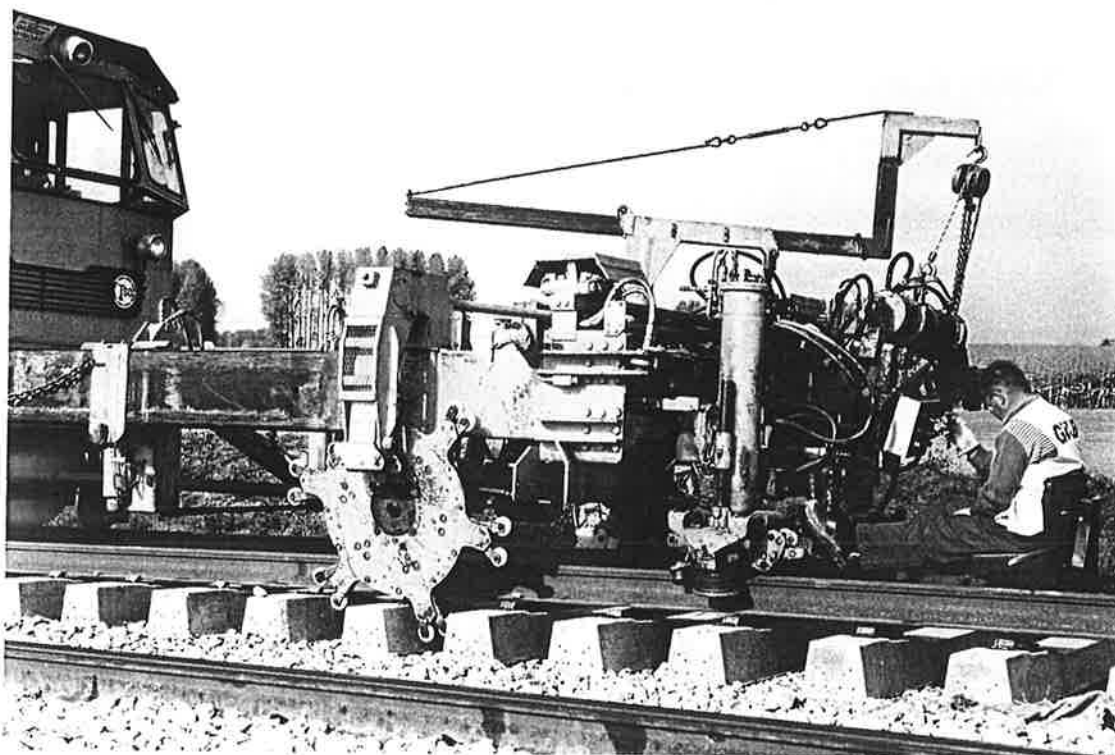
(biffer la mention inutile)

*Je suis intéressé par l'achat de panneaux
latéraux (découpé suivant un gabarit, par le
Club de Barsinghausen)*

OUI

NON

(biffer la mention inutile)



*Tronçon Ath – Rebecq de la LGV , le 22 octobre 1996 :
ci-dessus – positionnement correct des traverses ;
ci-dessous – le 4602 du PFT en vadrouille, en gare de Silly,
devant le mur de protection du quai vers Tournai ;
Photos Guy Bridoux.*



En parcourant le Bulletin des adjudications, à la rubrique SNCB

par Camille Nain

Bulletin du 15 novembre

Avis n° 6884 - (Adjudication publique)

Stationsgebouw Gent-Sint-Pieters : renouvellement des toits.

Avis n° 6980 - (Appel aux candidats)

Fourniture de :

- Six locotracteurs rail/route. Les engins seront utilisés pour le déplacement de trains sur les voies situées à l'intérieur et aux alentours des ateliers d'entretien. Il doit être possible de monter sur les engins, d'une façon simple, divers accouplements (selon le type de trains à déplacer). Les engins seront équipés d'un moteur diesel. Une force de traction et de poussée de 5000 daN est nécessaire. Ils doivent être compacts et très mobile.
- locotracteur rail/route comme décrit ci-dessus mais pourvu d'une force de traction et de poussée de 16 000 daN et télécommandé.

Bulletin du 22 novembre

Avis n° 7063 - (Adjudication publique)

Ligne 69, commune de Menen, km 11,250, passage inférieur du ruisseau Gheluwe : travaux de réparation.

Avis n° 7076 - (Adjudication publique)

Ligne 42, Rivage – Troisvierges, tronçon Rivage – frontière Luxembourg, du km 20,235 au km 80,125 (voies électrifiées et non électrifiées), ligne 43, Angleur – Marloie, tronçon Angleur – Comblain-la Tour, du km 2,400 au km 23,950 (voies électrifiées) : coupe de taillis, abattage d'arbres, élagage de haies et débroussaillage de talus longeant les voies principales des lignes.

Bulletin du 29 novembre

Avis n° 7177 - (Adjudication publique)

Ligne 50, Bruxelles-Midi – Gent-Sint-Pieters : photographie aérienne et relevés topographiques.

Avis n° 7218 - (Adjudication publique)

Ligne 54 : livraison et installation d'un câble à fibre optique suspendu aux constructions portantes du caténaire de la S.N.C.B.

Avis n° 7233 - (Adjudication publique)

Gare de La Louvière-Sud : construction d'un nouveau bâtiment voyageurs.

Avis n° 7251 - (Adjudication publique)

Ligne 125, Liège – Namur, tronçon Amay – Namur : entretien des ouvrages d'art.

Avis n° 7234 - (Appel d'offres général)

Fourniture de 3.160 unités lumineuses.

Bulletin du 6 décembre

Avis n° 7316 - (Adjudication publique)

Ligne 97, Mons – Quiévrain, commune de Saint-Ghislain, km 49,092 : remplacement des garde-corps métalliques des ouvrages d'art

Avis n° 7333 - (Adjudication publique)

Gare de Bruxelles-Midi, terminal TGV : adaptation du local JAvis 119.

Avis n° 7373 - (Adjudication publique)

Ligne 139, Leuven – Ottignies, commune de Sint-Joris-Weert, km 11,992 : remplacement des tabliers métalliques.

Avis n° 7374 – (Adjudication publique)

Ligne 97, gare de Saint-Ghislain : Modernisation et renouvellement complet des installations de signalisation relatives aux voies principales (côté Tournai) et accessoires.

Avis n° 7375 – (Adjudication publique)

Atelier central à Cuesmes : construction d'un stand de nettoyage et aménagement des égouts de la tournerie.

Avis n° 7344 – (Appel d'offres général)

Fourniture de 800 tonnes de tôles en acier ferritique inoxydable au chrome.

Bulletin du 13 décembre

Avis n° 7413 – (Adjudication publique)

Réélectrification de la ligne 25, tronçon Mechelen (Nekkerspoel) – Kontich.

Avis n° 7432 – (Appel d'offre général)

Installation de pompage pour eaux d'égout à Berchem (construction, fourniture, montage et mise en service).

Avis n° 7433 – (Adjudication publique)

Ligne 166, Dinant - Bertrix, à Naomé (Bièvre), km 56,085, établissement d'un chemin latéral et suppression du passage supérieur.

Avis n° 7441 – (Adjudication publique)

Ligne 96N, Bruxelles-Midi – Lembeek, tronçon bifurcation Ruisbroek – Lembeek, du km 4 au km 5 : travaux d'électrification 3 kV (projet 2363).

Bulletin du 20 décembre

Avis n° 7479 – (Adjudication publique)

Axe Nord-Sud, ligne 147, Sambreville – Fleurus, remise en service avec électrification, construction de deux ouvrages d'art.

Avis n° 7491 – (Adjudication publique)

Ligne 25, Bruxelles-Nord – Anvers-Central, tronçon de voie Kontich – Berchem, modernisation d'ouvrage d'art, écoulement des eaux, assiette, voies et installations électriques.

Avis n° 7505 – (Adjudication publique)

Ligne 50A, Gent-Sint-Pieters : renouvellement des

rails, traverses et ballast.

Avis n° 7506 – (Adjudication publique)

Centre courant des wagons Antwerpen-Noord : modernisation.

Avis n° 7542 – (Adjudication publique)

LGV Paris – Bruxelles, ville de Halle (Lembeek) : construction d'un pont enjambant un bras de la Senne (projet 2801).

Bulletin du 3 janvier 1997

Avis n° 30 – (Marché de service)

Gare d'Antwerpen, liaison directe avec la ligne à grande vitesse vers les Pays-Bas : appel à l'intervention d'un organisme de contrôle technique.

Avis n° 37 – (Adjudication publique)

Ligne 21A, Hasselt – Genk, commune de Genk : remplacement d'un ponceau existant au km 10,055 par un nouveau au km 10,063.

Avis n° 26 – (Appel d'offre général)

Fourniture de 850 connexions inductives.

Bulletin du 10 janvier

Avis n° 42 – (Adjudication publique)

Ligne 25, Bruxelles-Nord – Antwerpen-Centraal : démolition des fondations en béton entre Vilvoorde et Mechelen.

Avis n° 43 – (Adjudication publique)

Mortsel, Liersesteenweg, construction d'abris à vélos.

Avis n° 44 – (Adjudication publique)

LGV Paris – Bruxelles, commune de Rumes, aménagement de trois voiries (projet 1367).

Avis n° 94 – (Adjudication publique)

Ligne 161, Schaerbeek – Namur km 4, 272, passage supérieur rue de la consolation : travaux de réfection

Avis n° 95 – (Appel d'offre général)

Fourniture et installation d'un câble à fibre optique suspendu aux installations caténares de la S.N.C.B. à Hove et Mortsel (Oude God).

Avis n° 135 – (Adjudication publique)

Ligne 50, Bruxelles-Nord – Gent-Sint-Pieters, km 28,192, Erembodegem (Aalst) : remplacement de ducs d'albe et travaux de réparation au pont-rail sur la Dendre.

Bulletin du 17 janvier

Avis n° 174 – (Adjudication publique)

Ligne 89, gares de Welle, Haaltert et Ede, ligne 90, gares de Iddergem, Okegem et Eichem : renovation d'abris de quai.

Avis n° 185 – (Adjudication publique)

Ligne 123, pose de câble pour l'équipement avec des circuits de voie à joint électrique.

Avis n° 198 – (Adjudication publique)

Gare de Bruxelles-Midi : construction d'une sous-station de traction 3 kV

Avis n° 235 – (Adjudication publique)

Ligne 37, Liège-Guillemins – Aachen Hbf, commune d'Olne, réfection du mur de soutènement le long de la voie A, entre les tunnels de Pontenvaux et Halinsart, km 115,550 à km 115,860 : réfection du mur situé en pied de Vesdre.

Avis n° 236 – (Adjudication publique)

Ligne 42, Rivage – Troisvierges, commune de Stavelot, passage supérieur de Coö, km 52,047 : construction d'un passage supérieur en remplacement du passage supérieur existant, dans le cadre de l'électrification et suppression du passage à niveau n°4.

Bulletin du 24 janvier

Avis n° 290 – (Appel d'offres général)

Fourniture, montage et mise en service d'un double poste de transformation à haute tension et de divers tableaux de distribution et équipements à basse tension destinés à alimenter la nouvelle gare TGV de Liège.

Avis n° 306 – (Appel d'offres général)

Fourniture de 10.490 châssis de baies pour voitures

Avis n° 316 – (Adjudication publique)

Ligne 90/2, Ath - Jurbise, commune de Lens : remplacement de la voûte en maçonnerie par un tablier en béton armé au passage inférieur situé au km 52,683.

Avis n° 317 – (Adjudication publique)

Ligne 96, Bruxelles – Quévy et ligne 97, Mons – Quiévrain : réfection d'ouvrages d'art.

Avis n° 318 – (Adjudication publique)

Ligne 53, Leuven – Dendermonde : travaux de réparation sur le Baerbeek au km 43,234, l'Overstromingsbeek au km 43,280 et le Molenbeek au km 47,741.

Avis n° 352 – (Adjudication publique)

Ligne 96, Mons – Bruxelles (V.E.) du km 17,020 au km 57,100 entre Lembeek et Mons, abattage d'arbre, coupe de taillis, débroussaillage et enlèvement de débris et objets hétéroclites dans les talus longeant les voies.

Avis n° 353 – (Adjudication publique)

Ville de Mechelen et commune de Sint-Katelijne-Waver, ligne 25 et 27 Bruxelles-Nord - Antwerpen-Centraal : élargissement et aménagement des chemins de service de trois passages inférieurs (PI Vrouwvliet, PI Nieuwendijkstraat et croisement de la ligne 25 et de la ligne 27 au dessus de la ligne 27b).

Avis n° 354 – (Adjudication publique)

Ligne 162 Namur – Sterpenich, ville de Saint-Hubert, gare de Poix-Saint-Hubert : rénovation de la couverture et des menuiseries extérieures et aménagement de locaux pour l'infrastructure.

Avis n° 401 – (Adjudication publique)

Bâtiments de la Direction, fourniture, placement et mise en service de deux batteries au plomb de 48 volts, sans entretien.

Avis n° 402 – (Adjudication publique)

Sous-station de Bruxelles-Nord, remplacement d'un poste 36 kV par un nouveau poste.

Avis n° 403 – (Adjudication publique)

Gare d'Antwerpen : installations de voies rive gauche de l'Escaut, pose de voies autour du Vrasenedok : Faisceau Sud + installations Westerlund et Hessentie.

Avis n° 405 – (Adjudication publique)

Arrondissement de Charleroi, débroussaillage des talus longeant les voies.

Bulletin du 31 janvier

Avis n° 457 – (Adjudication publique)

Agrégation de l'adaptation du réseau HT à Merelbeke-Formation pour la voie d'essai 25 kV.

Avis n° 465 - (Appel d'offre général)

Ligne 36, Leuven – Bruxelles-Nord : fourniture et installation d'un câble à fibres optiques suspendu à la construction caténaire de la S.N.C.B.

Avis n° 466 - (Adjudication publique)

32^e arrondissement infrastructure, ligne 52, 53, 54, 55, 57, 58, 59, 77, 204, 216 et 217, utilisation d'une grue hydraulique simple (fonctionnant sur wagon) et/ou d'une grue hydraulique voie-route avec grutier(s).

Avis n° 492 - (Adjudication publique)

Commune de Mortsel, ligne 27, Bruxelles-Nord – Antwerpen-Centraal, km 40,641 : construction d'un passage souterrain pour piétons en vue de la suppression du passage à niveau 2.

Avis n° 493 - (Adjudication publique)

Ligne 130 Charleroi – Namur et ligne 130A Charleroi – Erquennes, pose d'un câble à fibres optiques

Avis n° 527 - (Marché de service)

Mission de contrôle technique

Bulletin du 7 février

Avis n° 584 - (Adjudication publique)

Gare de Verviers-Central : fourniture, installation et raccordement du câblage structuré.

Avis n° 609 - (Adjudication publique)

Gare de Brugge, réparations au béton.

Avis n° 641 - (Adjudication publique)

Gare d'Aalst, bâtiment de service : mise en peinture des façades.

Bulletin du 14 février

Avis n° 696 - (Adjudication publique)

Ligne 43, Angleur – Marloie, ville de Marche-en-Famenne (Marloie), passage supérieur situé au km 61,194 (rue Louis Henrotin) : renouvellement du passage supérieur.

Avis n° 758 - (Adjudication publique)

Ligne 42, Rivage – Troisvierges, gare d'Aywaille : aménagement intérieur du bâtiment des voyageurs.

Avis n° 759 - (Adjudication publique)

Ligne 124, Bruxelles-Midi – Charleroi-Sud, ville de Charleroi, gare de Roux : adaptation des installations du quai entre les voies III et IV en vue des travaux d'aménagement des voies.

Avis n° 798 - (Adjudication publique)

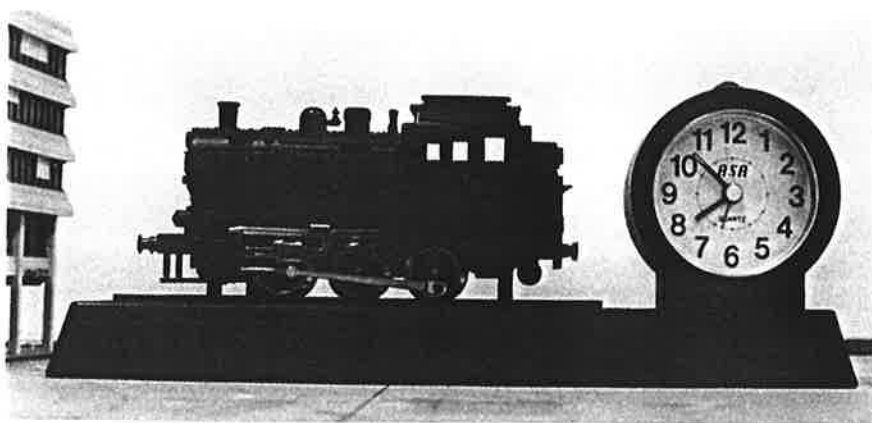
Gare de Tournai, bâtiment des voyageurs : modernisation des installations sanitaires et travaux connexes.

Avis n° 799 - (Adjudication publique)

Ligne 50A, Bruxelles-Midi – Oostende, station Gent-Sint-Pieters : restauration des façades du bâtiment de la gare.

Avis n° 800 - (Adjudication publique)

Rectification de la ligne 37, Liège-Guillemins - Aachen Hbf, entre les km 143,750 et 147,142 (communes de Lontzen, Raeren et La Calamine).



SAUGRENU

Lors d'une de ses visites, Bernard Overtus nous a apporté ce surprenant réveil: plutôt qu'une sonnerie stridente, vous avez droit, au saut du lit, à quelques coups de sifflet et aux hallètements typiques d'une locomotive

Surprenant !

Et pourquoi ne pas consacrer une animation aux objets divers et gadgets ferroviaires : locomotives en bois ou en verre, porte-clefs, pin's, briquets...?

A méditer... – Photo Jilef

Manifestations - Bourses - Expositions - Activités

Cette liste est non exhaustive et les informations qu'elle contient sont données de bonne foi. Ni le CFC, ni la «rédaction» ne peuvent être tenus pour responsables d'erreurs qui se seraient éventuellement glissées dans cet agenda. Pour tout renseignement relatif aux activités mentionnées, nous vous renvoyons aux différentes associations et organisations concernées.

Vendredi 11 avril

CFC

Section du Centre
de 19.30 à 21 h

Place Caffet

Bibliothèque

de 19.30 à 23.30 h

Gare - Musée

Réunion libre

Jean-Luc Francq - (064)44 25 71

Samedi 19 avril

CFC

Section du Centre

Réunion ferroviaire mensuelle

à 14h30

Nouveautés de notre bibliothèque à la disposition des membres
Informations diverses

Modélisme : réalisation d'un fond de décor en relief.

Jean-Luc Francq, assisté de Pierre Rasson vous propose de jongler avec
les perspectives et l'effet «trompe l'oeil»

De vieux bâtiments «charcutables» sont les bienvenus.

à 16h30 – Projection diapos

Gare musée de Haine-Saint-Pierre – Rue de la Station – Haine-Saint-Pierre (B)

Jean-Luc Francq - (064)44 25 71

Vendredi 18 avril
à partir de 19.45 h

CFC

Section de Bruxelles

Réunion mensuelle

Local " La Ruche "

Rue de la Ruhe 30
Schaerbeek (B)

Michel Broigniez - (010)65 87 48

Vendredi 25 avril

CFC

Section du Centre
de 19.30 à 21 h

Place Caffet

Bibliothèque

de 19.30 à 23.30 h

Gare - Musée

Réunion libre

Vendredi 2 mai

CFC

Club ferroviaire du Centre
Section du Centre

Gare - Musée

à partir de 1930 h

*Mise en ordre des locaux
en vue de l'animation en gare
du dimanche*

à partir de 22 h

Vidéo détente

Gare musée de Haine-Saint-Pierre
Rue de la Station
Haine-Saint-Pierre (B)

Jean-Luc Francq - (064)44 25 71

Vendredi 18 avril
A partir de 19.30 h

CFC

Section du Centre

Réunion Gare Musée

*Travaux et circulation
sur les réseaux*

*Projection diapos ou vidéo
en fin de soirée*

Gare musée de Haine-Saint-Pierre
Rue de la Station
Haine-Saint-Pierre (B)

Jean-Luc Francq - (064)44 25 71

Week-end du 26 et 27 avril

Salon du modélisme

Palais des expositions

de Charleroi (B)

Bienvenue au stand du CFC

et de l'Etoile du Nord

Dimanche 4 mai de 10 à 18 h

CFC

Section du Centre

Animation en gare : « Les trains JOUEF »

Vitrines et réseaux à votre disposition

Mini bourse d'échange.

On peut déjà vous promettre des surprises...

Dîner : barbecue (sur le quai si le temps le permet)

Prix : 400BEF

Gare musée de Haine-Saint-Pierre – Rue de la Station – Haine-Saint-Pierre (B)

Jean-Luc Francq - (064)44 25 71

Dimanche 20 avril
à partir de 8 h

Bourse en tout genre

Shopping Center
Woluwé-Saint-Lambert (B)

Vendredi 9 mai
CFC
Section du Centre
de 19.30 à 21 h
Place Caffet
Bibliothèque
de 19.30 à 23.30 h
Gare - Musée
Réunion libre
Jean-Luc Francq - (064)44 25 71

Vendredi 16 mai
à partir de 19.45 h
CFC
Section de Bruxelles
Réunion mensuelle
Local « La Ruche »
Rue de la Ruche 30
Schaerbeek (B)
Michel Broigniez - (010)65 87 48

Du 17 au 19 mai
CFC
Section du Centre
Exposition ferroviaire
au casino de Blankenberge.
Le C.F.C. met tout en oeuvre
pour y participer
Un problème : le transport
du réseau expo
Qui peut nous aider ?
Le logement peut être assuré
à peu de frais...
Jean-Luc Francq - (064)44 25 71

Dimanche 18 mai, à partir de 8 h
Bourse en tout genre
Shopping Center - Woluwé-Saint-Lambert (B)

Vendredi 23 mai
CFC
Section du Centre
de 19.30 à 21 h
Place Caffet
Bibliothèque
de 19.30 à 23.30 h
Gare - Musée
Réunion libre
Jean-Luc Francq - (064)44 25 71

Vendredi 23 mai
à partir de 20.15 h
Club ferroviaire
Froidmont-Locomotion
Projection de diapositives
«Chemins de fers d'Asie»
par Guy Bridoux
Centre culturel de Froidmont
Ferme de froidmont - Sentier du Meunier
Rixensart (B) - (02) 654 05 79

Vendredi 30 mai
CFC
Section du Centre
Gare - Musée
à partir de 1930 h
Remise en ordre des locaux
à partir de 22 h
Vidéo détente
Jean-Luc Francq - (064)44 25 71

Samedi 24 mai de 11 à 20h
Dimanche 25 mai de 9 à 18h
Mon hobby c'est mini.
Centre sports et loisirs Trieux
Rue des Grands bureaux à Ressaix.
Bienvenue au stand C.F.C.

Dimanche 1^{er} juin
CFC
Section du Centre
Deuxième forum du vicinal
Jean-Luc Francq - (064)44 25 71

Dimanche 15 juin, à partir de 8 h
Bourse en tout genre
Shopping Center - Woluwé-Saint-Lambert (B)

Vendredi 20 juin
à partir de 19.45 h
CFC
Club ferroviaire du Centre
Section de Bruxelles
Réunion mensuelle
Local « La Ruche »
Rue de la Ruche 30
Schaerbeek (B)
Michel Broigniez - (010)65 87 48

A vendre

Collection
«Rail Magazine»

1981 à 1987
numéros 44 à 128

Prix : 2 600 BEF

Jacques Nicaise - (02) 731 63 06

Comité de la section de
Bruxelles
et
Responsables de FSR

Guy Bridoux
Coordinateur revue
02/374.88.93

Electronique, voitures ex-DB,
nouveauités sur le marché du train miniature

Michel Broigniez
Président de la section de Bruxelles
010/65.87.48
Chemins de fer suisses
(CFF, RhB, FO, BLS)

Gilbert Collin
Responsable du réseau FSR
02/770.45.20 en soirée
Electricité, électronique

Pierre Cooreman
Responsable du local FSR
02/460.13.40
Electricité, électronique, informatique

Roger Lefrancq
Responsable du local FSR
02/523.15.97

Victor Lognard
Responsable du local FSR
02/215.91.63

Paul Steckelmacher
Trésorier
02/672.86.08

Marc Symons
Responsable du réseau de FSR
02/733.72.97

Jean-Pierre Tramasure
Responsable pour les expositions
010/41.54.91 - 02/516.94.73
Atelier de modélisme,
alimentation mixte 2 et 3 rails,
prêt de documentation

Guy Tyteca
Responsable du local FSR
067/67.02.46
Chemins de fer à voie étroite (Europe et
USA), LGB, HOm,
vapeur vive (voie de 600 mm)

Jean-Luc Wyns
Responsable du local FSR
02/428.95.88 en soirée
Réglementation SNCB, CFL,
matériel SNCB

**Comité de la section
«Centre»
et
Responsables des réseaux**

Dimitri Crugenaire

Commissaire – réseaux

Richard Debliquit

Vice-président

Responsable des rapports avec
les administrations et de l'organisation
des journées Vapeur vive

064/21.18.81

Rue Donat, 28
7110 - Houdeng-Goignies

Jean-Luc Francq

Président de la section Centre

Responsable des Animations en gare
et de la bibliothèque

064/44.25.71

Avenue Churchill, 18
7140 - Morlanwelz

Patricia Francq - De Nutte

Trésorière

064/44.25.71

Avenue Churchill, 18
7140 - Morlanwelz

Henri Haube

Responsable des rapports avec les
autres associations, du fichier
des membres et du secrétariat

064/22.51.23

Rue Docteur Grégoire, 51
7100 - La Louvière

Pierre Hautefin

Vice-président

Responsable modélisme

064/44.99.60

Rue Argentin, 1
7140 - Morlanwelz

Serge Gailliez

Commissaire – réseaux

Jacques Lechien

Commissaire – vérificateur aux comptes

Marc Pater

Commissaire – locaux

064/28.31.57

Rue Henri Léonard, 50
7170 - La Hestre

Frank Wéry

Commissaire – locaux et réseaux

Informations ferroviaires

ADDENDUM

par Guy Bridoux

Depuis la parution de l'article « QUELQUES INFORMATIONS CODEES D'USAGE COURANT » (Ferro Flash n° 184 – novembre-décembre 1996), j'ai pu disposer d'un exemplaire du règlement RIC actuellement d'application, dont le titre exact est PRESCRIPTION POUR L'EMPLOI RECIPROQUE DES VOITURES ET FOURGONS.

Au niveau des lettres de série, j'ai noté que la lettre **M** placée en première position modifie la signification de la lettre **D** comme suit:

MD : fourgon couvert, pour le transport d'automobiles, à un niveau
MDD: idem, à deux niveaux

En ce qui concerne les lettres-indices, deux lacunes doivent être mentionnées:

ee : véhicule muni d'une alimentation centralisée

l : voiture sonorisée

ainsi qu'une mini-correction:

m : véhicule de plus de 24,5 m (et non de 24 m)

Ceux d'entre-vous qui auront tenté de décoder la voiture illustrée en haut de la page 6 auront sans doute buté sur la lettre-indice **o** utilisée par la DB sur cette voiture-couchette vue un jour sur le Nord-Express:

o : voiture non climatisée dotée de moins de 12 compartiments de 2^{ème} classe

information que je dois au grand spécialiste es-voitures qu'est notre ami Pierre Berchem.

A la SNCB, il est également fait usage de la lettre-indice **k** :

k : voiture dotée d'une cuisine simplifiée (ex: I4ABk)

Pour identifier la classe de service constituant le premier groupe de la numérotation UIC, ce règlement ajoute les codes suivants:

64 : voiture climatisée avec écartement variable 1435/1672 mm par changement d'essieux

73 : voitures climatisées étanches à la pression

Tant que nous sommes dans le sujet, les wagons porte-autos, qui ne sont pas répertoriés dans la catégorie « voitures et fourgons », mais que l'on rencontre dans certains TAA (Trains auto-couchettes accompagnés), sont identifiés par les lettres:

Le : wagon ouvert à deux essieux et deux niveaux

Leq : idem, muni de la « ligne de train »

Laeq : wagon ouvert à trois essieux, deux niveaux et ligne de train.